

Combinación de sonidos

La sílaba. El grupo fónico

La sílaba

- Definición (RAE) y naturaleza muy discutidas.

Sílaba

La sílaba es una unidad estructural que actúa como mecanismo de organización de la lengua. Se compone de un conjunto de segmentos sucesivos agrupados en torno al elemento de máxima sonoridad o núcleo, que en español es siempre vocálico.

- Agrupación de sonidos estructurada en un **ataque** o **inicio** (en el comienzo), un **núcleo** o **cima** (en el centro) y una **coda** (al final).

(margen anterior)+núcleo+(margen posterior)

$\pm C(C) + (S)V(S) \pm C(C)$

V (**a**.mor), CV (ca.sa), VC (al), CVC (sol), CCV (**pre**.pa.ra),
CCVC (**bron**.ca), CCVCC (**trans**.mi.tir), ..., CCSVSC (a.griáis)

Escala de sonoridad

Dentro de la sílaba, los sonidos se organizan de acuerdo con la escala universal de sonoridad. Esta escala ordena los sonidos de mayor a menor perceptibilidad en función de su grado de abertura oral. Así, las vocales son las unidades más abiertas y, por tanto, más perceptibles. En cambio, los sonidos oclusivos son los menos perceptibles.



Escala universal de sonoridad

- **Sílaba libre o abierta:** terminada en vocal, carece de coda.

- [sa.la]

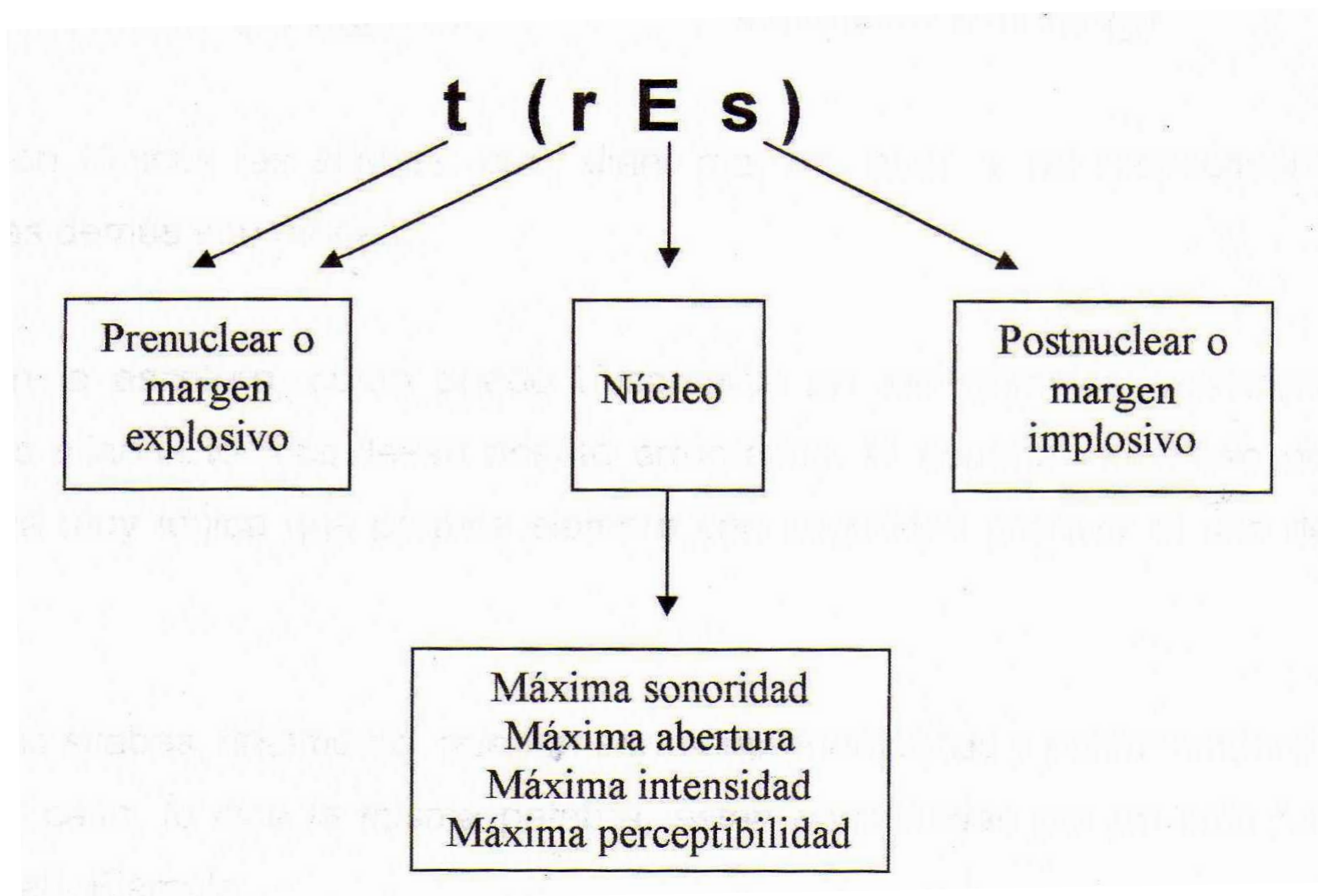
Es la estructura silábica preferida en español, de ahí la tendencia natural a reducir la coda (*setiembre, suscribir*).

- **Sílaba trabada o cerrada:** terminada en consonante.

- [sal.tas]

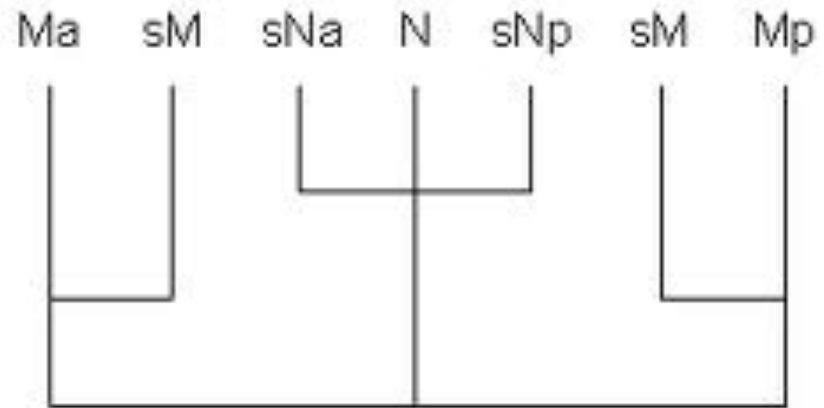
- La delimitación silábica sigue unas reglas fijas, sólo se disloca en algunos casos (prefijación, sinéresis, sinalefa).
- Posibles diferencias: *las sabes, las aves* (otras parejas mínimas que se distinguen en la grafía pero fonéticamente son idénticas).
- Reglas de separación silábica en español.

Estructura de la sílaba



Estructura de la sílaba

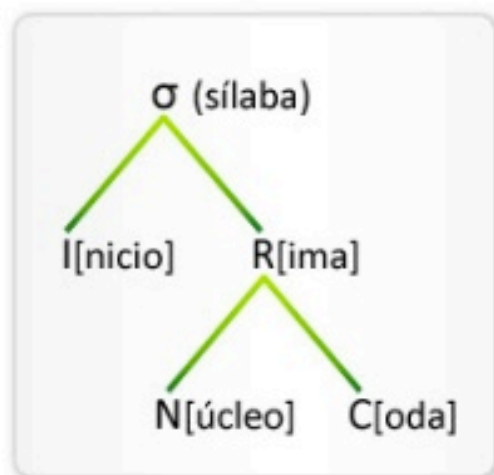
- Margen anterior simple o margen compuesto
 - Semimargen anterior
- Núcleo simple o complejo
 - Seminúcleo anterior y posterior
- Margen posterior



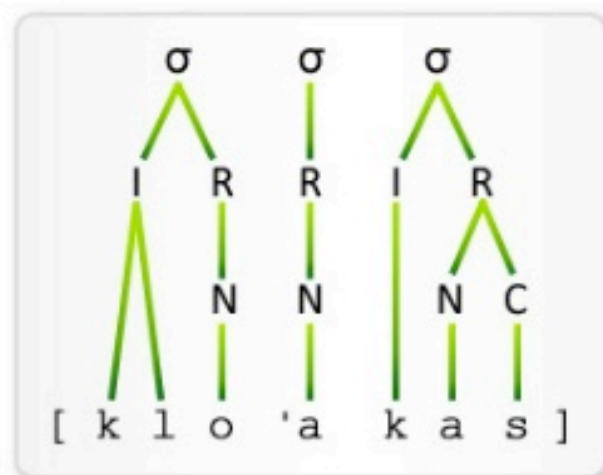
Partes de la sílaba

Los constituyentes básicos de la sílaba son el **núcleo** y los **márgenes**. El núcleo es siempre vocálico y coincide con el segmento de máxima sonoridad. Los márgenes, en cambio, son consonánticos.

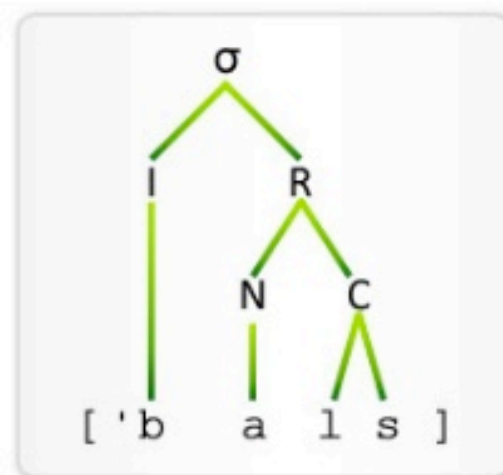
Los sonidos adyacentes al núcleo (N), que pueden precederlo o seguirlo, forman parte de los márgenes. La posición anterior al núcleo se denomina *inicio* o *ataque* (I), y la que sigue al núcleo recibe el nombre de *coda* (C). El núcleo y la coda constituyen la rima silábica (R).



Estructura de la sílaba

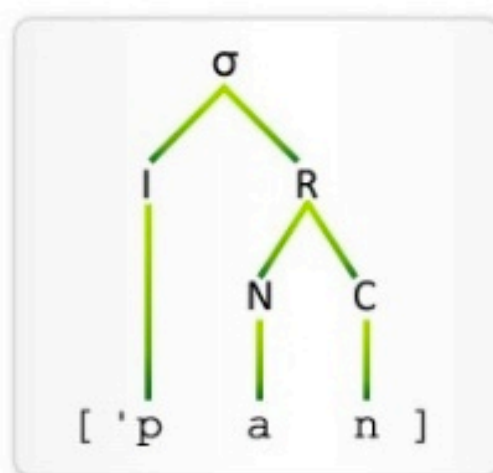


Estructura silábica de
la palabra *cloacas*

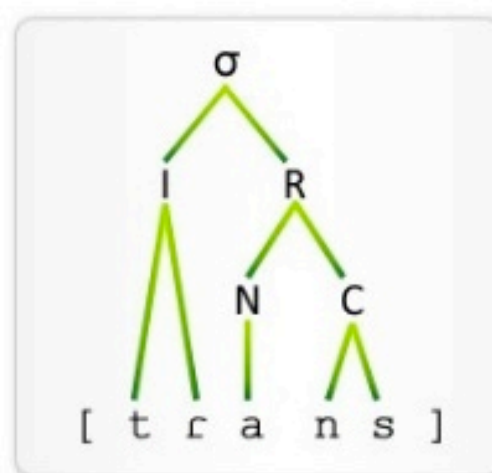


Estructura silábica de
la palabra *vals*

Las distintas partes de la sílaba pueden ser simples o complejas, según que consten de un solo elemento (como en la palabra *pan*) o de más de un elemento (como en el inicio y la coda del prefijo *trans-*).



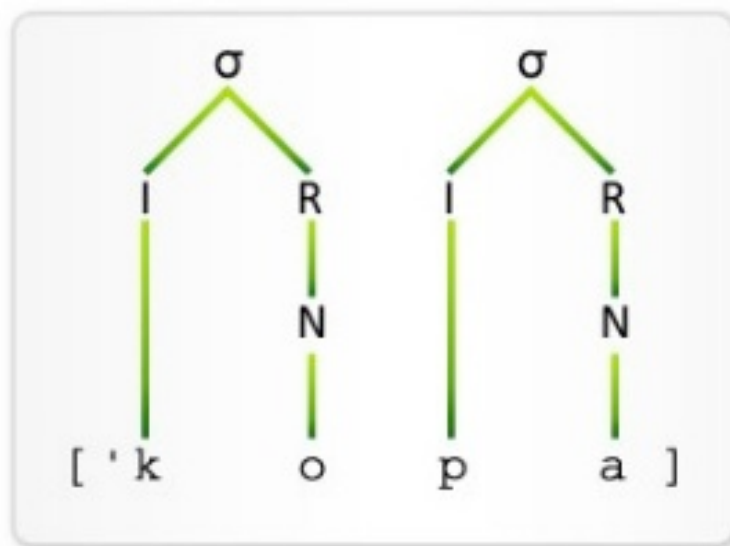
Estructura silábica de
la palabra *pan*



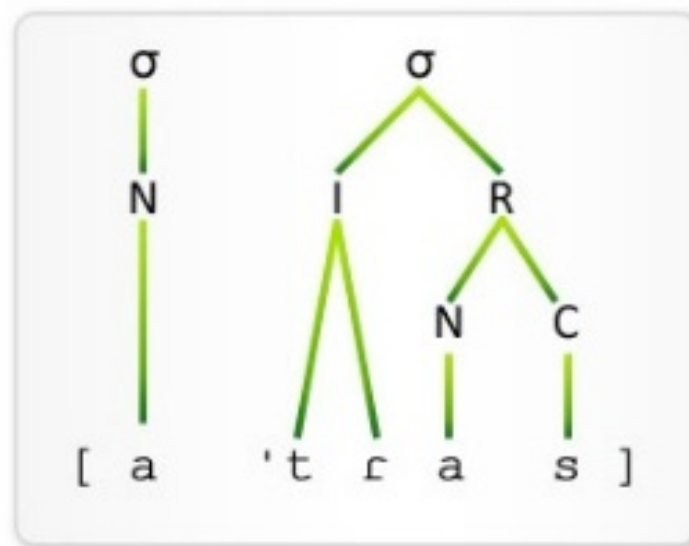
Estructura silábica de
la secuencia *trans*

Las sílabas que poseen coda se denominan *cerradas* o *trabadas* y las que no la tienen reciben el nombre de *sílabas abiertas* o *libres*. En español son mucho más frecuentes las sílabas libres que las trabadas.

Cuando dos elementos contiguos forman parte de la misma sílaba, son tautosilábicos. Si pertenecen a sílabas diferentes son heterosilábicos.



Ataque simple inicial e interior
en la palabra *copa*



Ataque complejo interior
en la palabra *atrás*

Estas son las agrupaciones de consonantes que en español pueden aparecer en posición de inicio o ataque:

/pr/	<u>p</u> rado	['pra.ðo]	/pr/	a <u>p</u> retar	[a.pre.'tar]
/br/	<u>b</u> ranquia	['braŋ.k̞i̞a]	/br/	<u>c</u> abra	['ka.βra]
/tr/	<u>t</u> rabajo	[tra.'βa.xo]	/tr/	<u>c</u> atre	['ka.tre]
/dr/	<u>d</u> roga	['dro.ɣ̞a]	/dr/	<u>c</u> uadro	['k̞ua.ðro]
/kr/	<u>c</u> ría	['kri.a]	/kr/	<u>m</u> icra	['mi.kra]
/gr/	<u>g</u> ruta	['gru.ta]	/gr/	<u>a</u> grio	['a.ɣ̞ri̞o]
/fr/	<u>f</u> río	['fri.o]	/fr/	<u>a</u> frenta	[a.'fren̞.ta]
/pl/	<u>p</u> luma	['plu.ma]	/pl/	<u>c</u> opla	['ko.pla]
/bl/	<u>b</u> lusa	['blu.sa]	/bl/	<u>p</u> oblar	[po.'βlar]
/tl/	<u>t</u> laconete	[tla.ko.'ne.te]	/tl/	<u>ch</u> ipotle	[t̞ʃi.'po.tle]
/kl/	<u>c</u> lavo	['kla.βo]	/kl/	<u>ch</u> icle	['t̞ʃi.kle]
/gl/	<u>g</u> loria	['glo.r̞i̞a]	/gl/	<u>é</u> gloga	['e.ɣ̞lo.ɣ̞a]
/fl/	<u>f</u> lor	['flor]	/fl/	<u>ch</u> aflán	[t̞ʃa.'flan]

Combinaciones de oclusiva o /f/ + líquida
en posición de ataque inicial

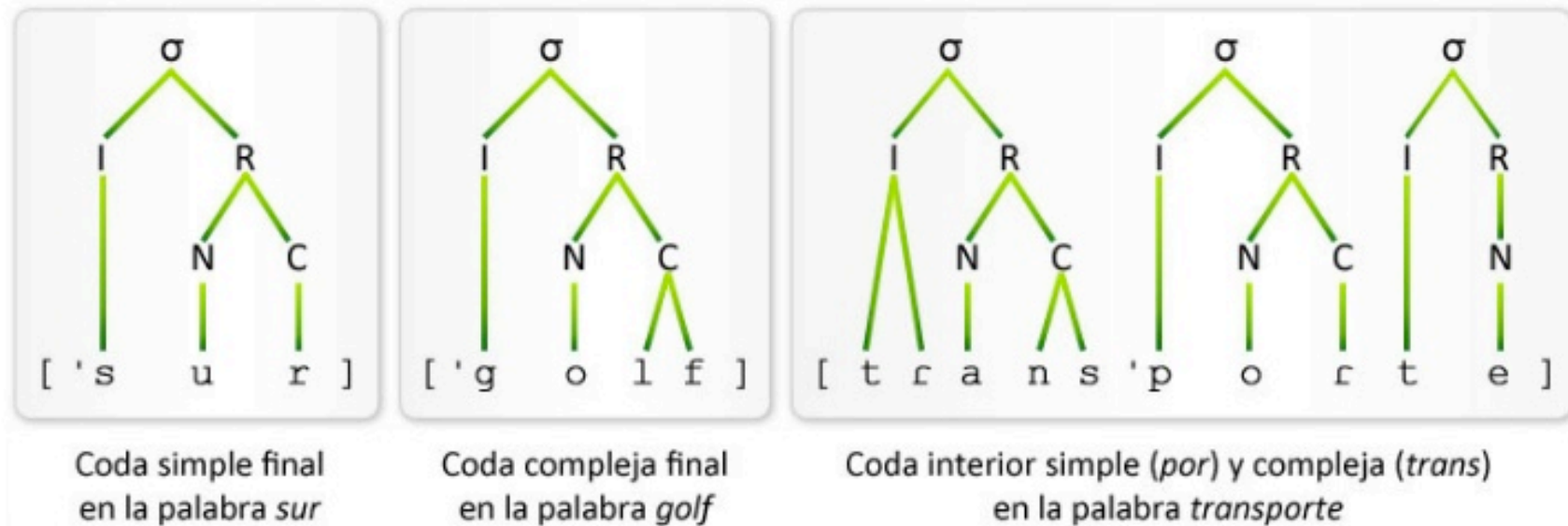
Combinaciones de oclusiva o /f/ + líquida
en posición de ataque interior

Los sonidos que ocupan la posición de inicio o ataque tienen tendencia a sufrir procesos de reforzamiento.

Coda

La coda (C) es el constituyente silábico que sigue al núcleo. Las consonantes que se encuentran en esta posición son sonidos **en posición implosiva**.

La coda puede ser simple o compleja, según que esté compuesta por un solo elemento o por más de un elemento. Aparece en posición final de palabra o en posición interior de palabra.



Los sonidos en posición de coda tienen tendencia a sufrir procesos de debilitamiento.

El núcleo complejo

Los diptongos del español

Crecientes <

je	¹ pjel	<i>piel</i>
ja	¹ aθja	<i>hacia</i>
jo	¹ raðjo	<i>radio</i>
ju	¹ bjuða	<i>viuda</i>

wi	¹ fwimos	<i>fuimos</i>
we	¹ bweno	<i>bueno</i>
wa	¹ kwaðro	<i>cuadro</i>
wo	¹ kwota	<i>cuota</i>

Decrecientes >

eᵢ	¹ peᵢne	<i>peine</i>
aᵢ	¹ aᵢre	<i>aire</i>
oᵢ	¹ soᵢ	<i>soy</i>

eᵤ	¹ neᵤtro	<i>neutro</i>
aᵤ	¹ paᵤsa	<i>pausa</i>
oᵤ	¹ boᵤ	<i>bou</i>

- Los diptongos [jé], [wé] correspondientes a las grafías <hie->, <hue> se manifiestan en el habla normal con un refuerzo consonántico en el ataque: *hielo, hierba, hueso, huevo, ahuecar*.
- Los triptongos son mucho menos frecuentes, pero sí aparecen de manera sistemática en la conjugación, por ejemplo, de los verbos en *-iar*: *estudiéis, estudiáis*.
- Unos pocos ejemplos más de triptongos: *miau, Pa.ra.guay, buey, guau*.

Concurrencia de vocales en el habla

- **Diptongo y triptongo:** concurrencia de dos o tres vocales en una misma sílaba.
- **Hiato:** concurrencia de vocales pertenecientes a sílabas distintas (dí.a, a.é.re.o, bú.ho).
- **Sinéresis:** reducción silábica por concurrencia de vocales en el interior de una palabra (a.é.reo, lí.nea).
- **Sinalefa:** reducción silábica por concurrencia de vocales al final de una palabra y principio de la que le sigue (Rosay.Juan, co.mióy.be.bió, ví.noaEu.ró.pa).
Reducción, con alargamiento o no, diptongación, elisión.

Combinaciones de vocales tautosilábicas

- Diptongos y triptongos son combinaciones tautosilábicas que pueden encontrarse en el interior de las palabras o resultar de reducciones silábicas por sinéresis o sinalefa.
- Por sinalefa también son posibles combinaciones de hasta cinco sonidos vocálicos, la condición es que en el centro se encuentre siempre una vocal de abertura máxima: Vio a Eu.se.bio

Combinaciones vocálicas heterosilábicas

- Son las combinaciones de vocales contiguas que pertenecen a sílabas distintas, por lo que cada una constituye un núcleo silábico diferente. Esto ocurre en los hiatos con vocal cerrada acentuada (tí.a, grú.a, a.ún, a.hí) y en las combinaciones de vocales de abertura media o máxima (vocales fuertes), cuando una de ellas es acentuada (po.'e.ta, em.'ple.e, a.za.'har, ta.'ho.na, o.'bo.e, 'pro.a).
- Los hiatos de vocales fuertes inacentuadas se realizan muchas veces como sinéresis: poe.sí.a, zoo.ló.gi.co, vehe.men.cia.

Factores que influyen en la reducción silábica

- La identidad del timbre vocálico: las vocales iguales suelen fundirse en una sola sílaba (al.cohol, an.tihi.gié.ni.co). Resistencia de *cre.er*, *le.er*.
- Cuanto más rápida es la velocidad de habla, mayor es la tendencia a la reducción.
- Las vocales inacentuadas se debilitan más fácilmente que las tónicas (**a**e.ro.di.ná.mi.co/a.é.**re**o; pa.l**eo**.gra.fí.a).

Fenómenos de coarticulación

- Linealidad del signo lingüístico: la cadena fónica.
- Dificultad de segmentación.
- Procesos fundamentales para el cambio y la variación en fonética.
- Se producen entre todo tipo de sonidos (V-V, C-V, V-C, C-C).
- Entre articulaciones adyacentes, o próximas pero no contiguas.

Cuando estamos articulando un sonido, antes de haberse desarrollado completamente los gestos que lo constituyen, los órganos ya van tomando posiciones para realizar el siguiente, de forma que algunas de las características del sonido siguiente se anticipan en el actual y viceversa. Todo ello indica que el hablante, de algún modo, “planifica” o “programa” sus emisiones. Este fenómeno, según el cual los sonidos se “adaptan” articulatoriamente unos a otros en la cadena fónica en la que aparecen, se conoce como **coarticulación**. Es fundamental en el proceso de producción y coproducción de los sonidos. También puede ser visto como un recurso de economía de esfuerzos, puesto que la adaptación comporta la eliminación (o suavización) de diferencias entre los segmentos implicados. Se trata de un fenómeno universal que tiene lugar en todas las lenguas, en todos los hablantes, en todos los contextos y en todos los actos de habla.

Fuente: Ana M^a Fernández Planas, *Así se habla*, 2005, p. 50.

- **Coarticulación anticipatoria:** la influencia se produce de un sonido hacia el anterior. Por ejemplo, C-V: [si] - [su], [ki] - [ka] - [ku]; C-C: todos los sonidos nasales que son coda silábica se adaptan a la zona de articulación de la consonante que les sigue.
- **Coarticulación regresiva o retardatoria:** la influencia se produce de un sonido dado hacia el segmento siguiente. Por ejemplo, las oclusivas sonoras tras nasal (C-C); las vocales nasalizadas entre nasales (C-V-C).

Fenómenos de coarticulación en la palabra

	Al inicio de la palabra	En el interior de la palabra	A final de palabra
Adición de uno o más sonidos	PRÓTESIS <i>(a)moto, (a)rrascar</i>	EPÉNTESIS <i>aer(e)opuerto</i>	PARAGOGUE <i>llegaste(s)</i>
Supresión de uno o más sonidos	AFÉRESIS <i>(en)orgullecerse, (v)amos</i>	SÍNCOPA <i>per(s)picacia, acaba(d)o</i>	APÓCOPE <i>carie(s)</i>

Otros fenómenos de fonotaxis

- **Asimilación**: un sonido modifica o altera alguna de sus características para identificarse con otro contiguo o próximo.
 - Regresiva (an.tes; an.ti.di.lu.via.no), progresiva (haz.te), recíproca (men.te).
- **Disimilación**: un sonido tiende a diferenciarse de otro adyacente o próximo. Sobre todo opera en vocales y líquidas (medecina, almario).
- **Metátesis**: cambio de orden de sonidos en la palabra (*cocreata*, *Grabiel*).

Unidades superiores a la sílaba

- El **grupo acentual**: conjunto de sílabas, de tres a cinco, subordinadas a un mismo acento principal: Ernesto/come/mucha carne/al día.
- El **grupo fónico**: fragmento del discurso delimitado por dos pausas sucesivas. Puede comprender uno o varios grupos acentuales, una o varias palabras y de una a quince sílabas (lo más frecuente, siete u ocho).